

互联网&海外科技行业 2026 年 7 月投资策略

优于大市

首选 MLCC、CCL 涨价链，国产模型带动国产算力需求旺盛

核心观点

6月行情回顾：6月恒生科技指数较上月下降，单月跌幅为12.9%。同期，纳斯达克互联网指数6月单月跌幅为8.2%。个股方面，互联网多数股票股价表现不一致，港股方面，金山软件、网易、腾讯控股为本月表现前三的股票，美股方面，知乎、SEA、BOSS直聘为本月表现前三的股票。从市盈率看，恒生科技指数估值较上月下降，PE-TTM为21.86x，处于恒生科技指数成立以来24.68%分位点。纳斯达克指数估值较上月下降，PE-TTM为39.32x，处于近10年58.35%分位点。

人工智能动态：1) **OpenAI：**收购Oma、发布GPT-Bidi-1、拿下三星最大订单；2) **谷歌：**发布互译模型和文本扩散模型；3) **Anthropic：**推出Claude Fable 5/Mythos 5；4) **英伟达：**与LG集团共建人工智能工厂，推进物理AI等新业务；5) **腾讯：**微信内测AI生态接入，开源算子、推支付卡；6) **阿里巴巴：**开源科学大模型，推出高考Agent与视频生成模型；7) **字节跳动：**豆包灰测网约车，火山引擎发多款新模型；8) **月之暗面：**开源新一代编程专用模型Kimi K2.7 Code；9) **科大讯飞：**推出智慧空间Agentic架构SpaceMind；10) **小米：**发布编程助手、Claw正式版与全屋智能方案；11) **蚂蚁集团：**Qmuse开启内测。

互联网行业动态：1) **游戏：**《异环》推动国产游戏出海收入增长近30%，网易即将双重主要上市；2) **金融科技：**5月支付机构备付金同比增长3%；3) **电商：**618大促平稳收官，平台加码新场景布局；4) **本地生活：**618、端午消费活跃度提升，本地生活与即时零售景气延续；5) **短视频：**AI微短剧正式纳入分类分层监管。

7月投资策略：伴随国产大模型厂商6月密集发布模型迭代，智谱GLM 5.2在全球取得成功反响，得到马斯克等海外技术领袖认同，国产模型带动国内算力产业链需求旺盛。自6月以来，我们跟踪到H100、B200等全球租赁价格持续上涨，Anthropic、OpenAI和智谱的ARR保持快速增长。伴随26H2，英伟达Vera Rubin 200走向量产，我们预计NV产业链供给会持续紧缺，因此我们首选推荐涨价链环节，推荐海外存储、MLCC、CCL等方向，具体可参考六月我们发布的MLCC和CCL行业专题。

重点公司盈利预测及投资评级

公司代码	公司名称	投资评级	昨收盘 (港元/ 美元)	总市值 (百万港元/ 美元)	经调整 EPS		PE	
					2025E	2026E	2025E	2026E
0700.HK	腾讯控股	优于大市	411.8	3,750,754	27.60	32.63	14.0	11.9
9988.HK	阿里巴巴-SW	优于大市	89.5	1,718,944	6.66	8.77	12.6	9.6
3690.HK	美团-W	优于大市	64.3	396,719	-1.26	5.20	-47.9	11.6
9888.HK	百度集团-SW	优于大市	98.8	268,800	7.64	8.87	12.1	10.5
1024.HK	快手-W	优于大市	40.9	176,884	4.68	5.51	8.2	7.0
TME.N	腾讯音乐	优于大市	8.4	12,631	5.64	6.50	10.6	9.2
9899.HK	网易云音乐	优于大市	101.3	21,306	14.54	12.09	6.5	7.9
1357.HK	美图公司	优于大市	3.6	16,556	0.16	0.27	21.2	12.6

资料来源：Wind、国信证券经济研究所预测

行业研究 · 行业投资策略

互联网

优于大市 · 维持评级

证券分析师：张伦可 0755-81982651
zhanglunke@guosen.com.cn
S0980521120004

证券分析师：陈淑媛 021-60375431
chenchushuyuan@guosen.com.cn
S0980524030003

证券分析师：王颖婕 0755-81983057
wangyingjie1@guosen.com.cn
S0980525020001

证券分析师：刘子谭 liuzitan@guosen.com.cn
S0980525060001

证券分析师：张昊晨 zhanghaochen1@guosen.com.cn
S0980525010001

市场走势



资料来源：Wind、国信证券经济研究所整理

相关研究报告

《人工智能周报(26年第24周)-Anthropic推出Claude Fable 5,小米开源终端AI编程助手MiMo Code》——2026-06-15

《人工智能行业专题(17):业绩分化下的美股软件重构与IGV底部修复》——2026-06-03

《互联网行业2026年6月投资策略-模型厂商商业模式逐渐闭环,AI投资主线转向供给能力验证》——2026-06-02

《人工智能周报(26年第20周)-腾讯Hy3 preview上线两周Token调用量增长10倍,百度发布文心大模型5.1》——2026-05-19

《互联网行业2026年5月投资策略:Token经济正转向ROI正回报,云厂商后续涨价可期》——2026-05-11

内容目录

行情回顾：6月恒生科技指数下降12.9%	4
人工智能动态：	6
OpenAI：收购Ona、发布GPT-BiDi-1、拿下三星最大订单	6
谷歌：发布互译模型和文本扩散模型	6
Anthropic：推出Claude Fable 5/Mythos 5	6
英伟达：与LG集团共建人工智能工厂，推进物理AI等新业务	6
腾讯：微信内测AI生态接入，开源算子、推支付卡	7
阿里巴巴：开源科学大模型，推出高考Agent与视频生成模型	7
字节跳动：豆包灰测网约车，火山引擎发多款新模型	7
月之暗面：开源新一代编程专用模型Kimi K2.7 Code	8
科大讯飞：推出智慧空间Agentic架构SpaceMind	8
小米：发布编程助手、Claw正式版与全屋智能方案	8
蚂蚁集团：Qmuse开启内测	8
行业政策：聚焦行业数据集建设与具身智能产业推广	8
行业动态：国产游戏出海收入增长近30%，618大促平稳收官	10
游戏：《异环》推动国产游戏出海收入增长近30%，网易即将双重主要上市	10
金融科技：5月支付机构备付金同比增长3%	10
电商：618大促平稳收官，平台加码新场景布局	10
本地生活：618、端午消费活跃度提升，本地生活与即时零售景气延续	12
短视频：AI微短剧正式纳入分类分层监管	12
互联网板块公司公告与新闻一览	13
重点公司公告	13
重点公司新闻	13
其他公司新闻	14
投资建议	14
风险提示	15

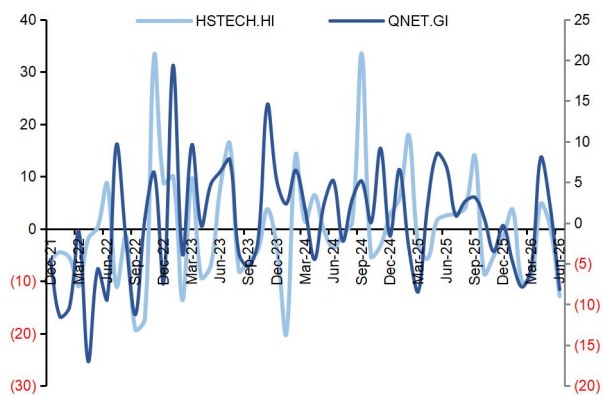
图表目录

图 1: 恒生科技指数 VS 纳斯达克互联网指数月度涨跌幅	4
图 2: 恒生科技指数 VS 纳斯达克互联网指数月度走势	4
图 3: 6 月互联网板块部分公司表现	4
图 4: 2026 年 6 月互联网板块股价下跌的股票 (%)	5
图 5: 2026 年 6 月互联网板块涨幅的股票 (%)	5
图 6: 恒生科技指数 PE-TTM 情况	5
图 7: 纳斯达克指数 PE-TTM 情况	5
图 8: 央行非金融机构存款金额及增速 (亿元、%)	10

行情回顾：6月恒生科技指数下降12.9%

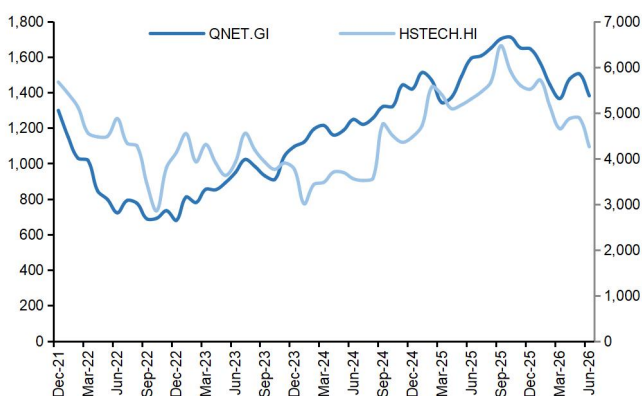
指数情况：6月恒生科技指数较上月下降，单月跌幅为12.9%。同期，纳斯达克互联网指数6月单月跌幅为8.2%。

图1：恒生科技指数 VS 纳斯达克互联网指数月度涨跌幅



资料来源：Wind，国信证券经济研究所整理

图2：恒生科技指数 VS 纳斯达克互联网指数月度走势



资料来源：Wind，国信证券经济研究所整理

个股方面，互联网多数股票股价表现不一致，其中：

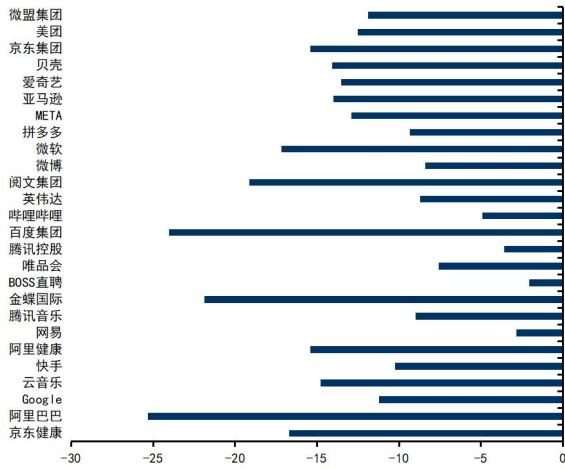
- 1) 港股方面，金山软件、网易、腾讯控股为本月表现前三的股票，单月涨幅1.6%，跌幅2.8%、3.6%，与恒生科技指数对比为14.4pct、10.0pct、9.3pct。
- 2) 美股方面，知乎、SEA、BOSS直聘为本月表现前三的股票，单月涨幅为3.1%、0.9%，跌幅2.1%，与纳斯达克指数对比为9.3pct、7.1pct、4.1pct。

图3：6月互联网板块部分公司表现

细分板块	证券代码	证券名称	月涨跌幅	与所在指数对比	年初至今涨跌幅	收盘价	市值(亿人民币)
文娱	0772.HK	阅文集团	-19.2	-6.3	-43.4	18.7	166
	IQ.O	爱奇艺	-13.5	-7.3	-48.7	1.0	65
	9899.HK	云音乐	-14.8	-1.9	-45.5	101.3	185
	TME.N	腾讯音乐	-9.0	-2.8	-50.9	8.4	861
游戏	0700.HK	腾讯控股	-3.6	9.3	-30.5	411.8	32,610
	9999.HK	网易	-2.8	10.0	-11.2	187.5	5,204
社区	BILI.O	哔哩哔哩	-4.9	1.3	-33.0	16.5	452
	1024.HK	快手	-10.2	2.6	-36.1	40.9	1,538
	WB.O	微博	-8.4	-2.2	-24.6	7.2	118
	ZH.N	知乎	3.1	9.3	-7.3	3.0	17
平台	BZ.O	BOSS直聘	-2.1	4.1	-34.8	13.3	401
	BEKE.N	贝壳	-14.1	-7.9	-7.8	14.3	1,082
	3690.HK	美团	-12.5	0.3	-37.8	64.3	3,449
	9888.HK	百度集团	-24.0	-11.2	-24.9	98.8	2,337
	META.O	META	-12.9	-6.7	-16.5	550.3	95,212
电商	GOOGL.O	Google	-11.2	-5.0	7.9	337.4	277,646
	9988.HK	阿里巴巴	-25.3	-12.4	-36.8	89.5	14,945
	9618.HK	京东集团	-15.4	-2.5	-10.9	96.0	2,352
	6618.HK	京东健康	-16.7	-3.8	-42.4	32.0	893
	0241.HK	阿里健康	-15.4	-2.6	-39.2	3.1	432
	PDD.O	拼多多	-9.3	-3.1	-32.5	76.6	7,427
	AMZN.O	亚马逊	-14.0	-7.8	0.8	232.7	170,624
	SE.N	SEA	0.9	7.1	-28.4	91.3	3,804
	VIPS.N	唯品会	-7.6	-1.4	-22.6	13.1	430
	MSFT.O	微软	-17.2	-11.0	-22.5	373.0	188,860
SaaS	0268.HK	金蝶国际	-21.9	-9.0	-57.3	5.7	175
	3888.HK	金山软件	1.6	14.4	-24.4	21.4	257
	2013.HK	微盟集团	-11.9	1.0	-39.7	1.1	40
硬件	NVDA.O	英伟达	-8.7	-2.5	3.4	192.5	317,601

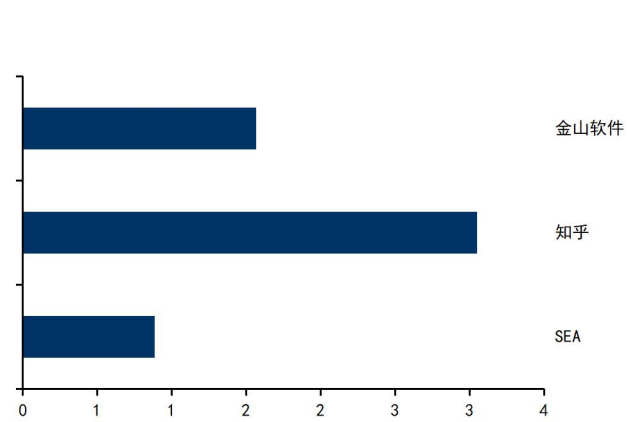
资料来源：Wind，国信证券经济研究所整理

图4：2026年6月互联网板块股价下跌的股票（%）



资料来源：Wind，国信证券经济研究所整理

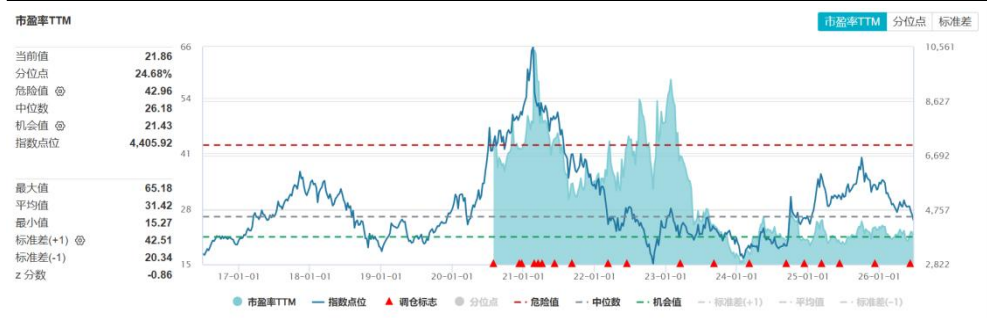
图5：2026年6月互联网板块涨幅的股票（%）



资料来源：Wind，国信证券经济研究所整理

从市盈率看，恒生科技指数估值较上月下降：截至2026年6月25日，PE-TTM为21.86x，处于恒生科技指数成立以来24.68%分位点。

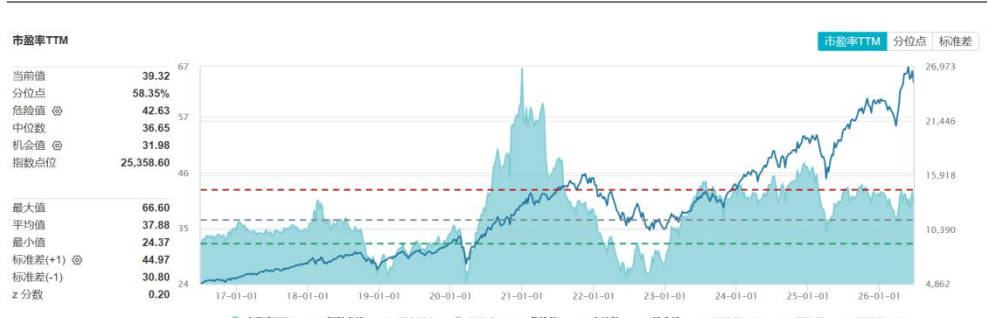
图6：恒生科技指数 PE-TTM 情况



资料来源：Wind，国信证券经济研究所整理

纳斯达克指数估值较上月下降：截至2026年6月25日，PE-TTM为39.32x，处于近10年58.35%分位点。

图7：纳斯达克指数 PE-TTM 情况



资料来源：Wind，国信证券经济研究所整理

人工智能动态：

OpenAI：收购 Ona、发布 GPT-Bidi-1、拿下三星最大订单

- (1) 6月12日，华尔街新闻报道 OpenAI 宣布收购初创公司 Ona，为编程助手 Codex 提供安全、预配置云环境，Ona 技术将帮助 Codex 执行更长时间任务，支持用户将 AI 智能体安全部署到生产环境，Ona 团队将加入 OpenAI 参与 Codex 项目研发。
- (2) 6月17日，OpenAI 正在筹备发布新一代双向语音模型 GPT-Bidi-1。该模型通过双向架构实现了语音交互的突破性升级，能够实时捕捉用户的插话与打断，并在不发生卡顿的情况下动态调整语义输出，大幅提升了实时语音对话的自然度，并引入语音智力与速度分级以满足不同任务需求。
- (3) 6月22日，彭博社报道 OpenAI 与三星电子签署了迄今为止最大规模的企业级部署协议，为三星全球 12 万名员工开通 ChatGPT 企业版及 Codex 开发平台的使用权限。Codex 平台已从编码工具演变为支持非技术岗位的通用型平台，每周活跃用户突破 500 万，ChatGPT 企业版在数据保护、用户权限管理等方面进行了专门强化。

谷歌：发布互译模型和文本扩散模型

- (1) 6月9日，谷歌正式推出实时语音互译模型 Gemini 3.5 Live Translate，可自动识别 70 余种语言，生成保留原说话者语调、语速和音高的流畅翻译语音。模型在等待上下文与即时翻译间取得平衡，仅比说话者慢几秒，已面向开发者开放 Gemini Live API 预览，企业用户可在 Google Meet 中使用，普通用户可通过谷歌翻译 App 体验。
- (2) 6月11日，谷歌推出 DiffusionGemma 文本扩散模型。该模型是基于文本扩散机制的开放 AI 模型，相比较自回归模型在本地推理速度上提升了 4 倍，为端侧、本地人工智能应用优化提供了新路径。

Anthropic：推出 Claude Fable 5/Mythos 5

- (1) 6月10日，Anthropic 推出 Claude Fable 5，性能全面超越前代，在 SWE-Bench Pro 等基准大幅领先，模型可在 1 天内完成 5000 万行代码库迁移，且 Token 效率更高，同时推出无护栏版 Claude Mythos 5 仅向 Glasswing 合作伙伴开放，Claude Fable 5 设有安全护栏，敏感请求降级至 Claude Opus 4.8。
- (2) 6月17日，Anthropic 紧急叫停 Claude Agent SDK 计费变更，以更好地支持订阅用户的开发需求，重度用户及开发者可继续享受宽松的每周标准上限，此举反映出大模型厂商在商业化变现、算力管理与开发者生态之间的复杂博弈。

英伟达：与 LG 集团共建人工智能工厂，推进物理 AI 等新业务

- (1) 6月8日，英伟达公告称正与 LG 集团合作建设一座人工智能工厂，以加速 LG 集团新一轮 AI 驱动型业务的发展，涵盖机器人、自动驾驶、数据中心技术以

及 GPU 云服务等领域。此次合作将英伟达的 AI 工厂平台与 LG 集团在消费电子、机器人、出行零部件、智能空间以及数据中心等领域的技术能力相结合，双方将把人工智能模型开发、物理 AI 数据生成、机器人仿真与训练、边缘部署以及工厂级数字孪生整合为一个统一的工作流程，用于构建物理人工智能系统。

腾讯：微信内测 AI 生态接入，开源算子、推支付卡

- (1) 6月8日，微信开放平台发布《关于开发者接入微信 AI 生态的指引》，为小程序开发者提供便捷接入微信 AI 生态的能力，接入后的小程序将获得被微信 AI 推荐和调用的机会，推出“自动模式”与“开发模式”两种接入模式，目前处于内测阶段。
- (2) 6月11日，腾讯混元 AI Infra 团队开源 HPC-0ps 推理核心算子全面升级，包含五大关键算子，在主流推理平台上有效缓解了 Attention 长尾延迟、显存搬运开销、跨卡通信等实际工程瓶颈，多项性能指标显著优于现有开源基线。
- (3) 6月17日，微信支付发布“AI 专属卡”，为 Agent 提供闭环消费能力，通过主账隔离设计保障资金安全，实现从推荐到支付的全链路服务，未来将向更多 Agent 平台开放。

阿里巴巴：开源科学大模型，推出高考 Agent 与视频生成模型

- (1) 6月10日，阿里千问上线国内首个全周期高考志愿填报 Agent，为全国考生免费提供志愿填报服务，产品基于千问高考志愿大模型和夸克 8 年高考数据，具备志愿日历、志愿报告和志愿问答三大能力，志愿报告实现 Agent 化升级，支持细节需求捕捉与实时动态调整。
- (2) 6月18日，通义实验室联合开源首个统一科学大模型 LOGOS，通过创新的科学语法设计和空间交互离散化技术，实现了跨领域知识整合与自回归生成，仅 1B 参数量便在多个任务中超越了领域专用方法及 NatureLM，推动自然科学研究向“设计驱动”转变。
- (3) 6月22日，阿里巴巴发布 HappyHorse 1.1 视频生成模型，实现多维度系统性升级，包括动态表现力、主体一致性、指令遵循、视觉质感和音频能力等方面，显著提升了视频生成的性能和用户体验。

字节跳动：豆包灰测网约车，火山引擎发多款新模型

- (1) 6月22日，新浪新闻报道豆包 APP 正式在北京、杭州两地开启网约车出行功能的灰度测试，标志着大模型应用正加速从“虚拟对话”向“实体服务”延伸，用户可通过自然语言交互直接下单，无需跳转第三方软件，曹操出行提供专属订单通道并为司机提供每单 2 元补贴。
- (2) 6月23日，火山引擎在 FORCE 原动力大会上发布豆包 2.1Pro 及豆包 Seedance2.5 视频模型，豆包 2.1Pro 在 Coding、Agent 与 VLM 方向实现重大升级，面向专业人群推出“豆包专业版”办公任务模式，开启“大众功能免费、专业场景付费”的双轨布局；Seedance2.5 实现 30 秒单段原生视频直出，支持 50 个全模态素材联合生成，Seedream5.0Pro 具备交互式精准编辑与可编辑分层设计图生成能力，Seed-Audio1.0 支持多角色对白和拟音特效 0 样本生成，方舟大模型服务用户超 110 万。

月之暗面：开源新一代编程专用模型 Kimi K2.7 Code

- (1) 6月12日，月之暗面开源Kimi K2.7 Code编程模型，相比K2.6在长上下文编程、指令遵循及Agent自主执行能力上显著提升，代码基准测试提升11%-31.5%，token消耗减少30%，API定价与K2.6持平。模型须开启思考模式发挥最佳性能。

科大讯飞：推出智慧空间 Agentic 架构 SpaceMind

- (1) 6月10日，科大讯飞推出智慧空间 Agentic 架构 SpaceMind，推动智能家居从被动响应进入L2.5主动智能时代。SpaceMind用毫米波雷达为核心感知源，实现5厘米级定位与呼吸级微动检测；采用双路由架构与本地语义模型+云端大模型协同，设备控制响应低至700毫秒。系统具备持久记忆、多Agent协作和主动服务能力，可基于用户习惯自动调节环境。

小米：发布编程助手、Claw 正式版与全屋智能方案

- (1) 6月11日，小米大模型团队开源终端AI编程助手MiMo Code，内置限时免费的MiMo-V2.5模型，同时支持DeepSeek、Kimi等主流模型，核心特性包括独创持久记忆系统、Compose模式实现全流程自动开发、/dream命令定期整理记忆，以及语音输入控制，在SWE-Bench Pro和Terminal Bench 2基准上相同模型下表现优于Claude Code。
- (2) 6月17日，小米发布MiMo Claw正式版，支持千次连续工具调用，免费时长增至4小时，MiMo-V2.5-Pro支持MCP工具调用协议，在ClawEval基准测试中任务达标率达到63.8%，Token消耗降低40%至60%。
- (3) 6月22日，小米正式发布并开源面向未来的全屋智能AI方案Xiaomi Miloco 2.0，基于自研MiMo大模型构建，以Agent形式接入OpenClaw框架，通用常识能力让系统自动识别危险隐患并分级预警，身份识别功能可融合人脸和体态信息主动注册新成员，家庭记忆功能沉淀家人习惯与偏好，支持复杂场景的自主执行。

蚂蚁集团：Qmuse 开启内测

- (1) 6月9日，蚂蚁集团全新AI产品Qmuse正式上线并开启内测，由蚂蚁数智信息技术（上海）有限公司运营，目前仅支持支付宝账号登录。Qmuse依靠人工智能技术提供服务，核心包含代码生成、程序预览等功能，能够协助用户通过自然语言交互制作网页应用。

行业政策：聚焦行业数据集建设与具身智能产业推广

国家数据局：推进高质量行业数据集建设。6月8日，国家数据局发布《关于推进行业高质量数据集建设行动的实施方案》，这是国家层面首次对数据赋能人工智能发展作出的系统性部署。方案围绕行业高质量数据集供给、流通、应用全链条，部署强基扩容、标注攻坚、提质增效、应用赋能、管理服务、价值释放六大专项行动，明确到2028年底建成一批覆盖重点领域的行业高质量数据集，形成“场景牵引数据、数据驱动模型、模型赋能应用、应用创造价值”的产业闭环。

国家数据局：征集中国-上合组织国家数字经济合作典型案例，人工智能与具身智能纳入重点方向。6月10日，国家数据局发布《中国-上合组织国家数字经济合作典型案例集（2026）》征集通知。案例征集方向包括数字基础设施、数字技

术创新应用、产业数字化转型、服务民生等，其中数字技术创新应用类明确涵盖大数据、人工智能、具身智能体、区块链、高质量数据集共建共享等内容。该政策导向有助于推动中国人工智能技术、行业解决方案及数据资源建设经验向上合组织国家输出。

深圳龙岗：推进机器人产业补贴落地，遴选线上合作平台。6月8日，深圳市龙岗区人工智能（机器人）署发布通知，围绕机器人产业补贴专项政策，遴选机器人补贴线上合作平台。通知明确，合作平台需配合机器人产品销售、补贴申领、交易记录管理等工作；对优秀承接平台将给予产业资源对接、专项宣传推广等支持。该政策旨在推动机器人消费与产业补贴机制落地，促进具身智能及机器人产品商业化推广。

行业动态：国产游戏出海收入增长近 30%，618 大促平稳收官

游戏：《异环》推动国产游戏出海收入增长近 30%，网易即将双重主要上市

游戏市场稳健增长，国产游戏出海收入增长近 30%。根据伽马数据，26 年 5 月，中国国内游戏市场实际销售收入为 308.75 亿元，环比增长 1.67%，同比增长 10.07%。周年庆、节假日活动驱动增长。2026 年 5 月，中国客户端游戏市场实际销售收入达 70.80 亿元，环比增长 3.13%，同比增长 21.69%。2026 年 5 月，中国移动游戏市场实际销售收入达到 226.63 亿元，环比增长 1.04%，同比增长 7.02%。成熟期产品提供主要增量来源。2026 年 5 月，中国自主研发游戏海外市场实际销售收入达 20.39 亿美元，环比增长 0.33%，同比增长 29.27%；环比方面，主要由《异环》贡献增量，该游戏凭借高人气角色“浔”和“安魂曲”上线、版本更新及跨界联动，实现流水增长；同比方面继续保持高速增长，主要由《Kingshot》《浪漫餐厅（Gossip Harbor）》《食光旅行（Tasty Travels: Merge Game）》等产品驱动。

网易 6 月 30 日起成为香港联交所双重主要上市公司。6 月 26 日网易公布，由于公司正准备全面遵守适用于双重主要上市发行人的相关香港上市规则，公司已选择自 2026 年 6 月 30 日起成为香港联交所双重主要上市公司（香港主要上市转换），且股份标记“S”将于香港主要上市生效日期从其股份简称中移除。

金融科技：5 月支付机构备付金同比增长 3%

人民银行最新货币当局资产负债表显示，截至 2026 年 5 月，非金融机构存款（支付机构客户备付金）为 25788.62 亿元，环比增长 1%，同比增长 3%。

图8：央行非金融机构存款金额及增速（亿元、%）



资料来源：中国人民银行，国信证券经济研究所整理

电商：618 大促平稳收官，平台加码新场景布局

天猫汽车 618 携手李佳琦入局卖车，加速布局电商卖车新版图。据亿邦动力网，6 月 3 日，李佳琦在直播间率先官宣“奔驰卖车计划”，奔驰 GLC 即将开启全球首

发，为天猫汽车 6 月一系列卖车大事件拉开预热序幕。围绕“营销—卖车—交付—消费”完整链路，618 天猫汽车密集落地四大动作：李佳琦正式官宣卖车，6 月 10 日晚直播间携手奔驰，限量开售全球首发纯电 GLC；首款天猫甄选好车长安启源全新 Q05 交付量已实现 1000 台，订单破 2200 单、GMV 超亿元。同时 6 月 1-18 日连续 18 天每日一款限量特价车在天猫平台秒杀，最高直降 6 万 5；6 月 8 日，汽车超级品类日上线，沃尔沃、雅迪、马牌、3w 等十余头部品牌集结，新车必备 7 折起，锁定“买车之后”消费场景。

京东 618 下单用户数再创新高，多类型服务消费快速增长。据亿邦动力网，截至 6 月 18 日 23 时 59 分，京东 618 下单用户数再创新高，多类型服务消费快速增长。今年 618 期间，京东家政日常保洁成交额同比增长超 200%，家电清洗成交额同比增长超 300%。京东护士到家失能照护服务订单量同比增长超 4 倍。京东家电家居带有送装一体服务的商品成交单量同比增长超 120%。京东汽车充电桩送装一体服务订单量同比增长 80%，电动车、摩托车等二轮车上门维修服务订单量同比增长 8 倍。

抖音电商推出 618 “现货日”，加大现货商品流量扶持。据亿邦动力网，6 月 15 日消息，抖音电商推出 618 “现货日”专项活动，6 月 13 日至 14 日活动期间，消费者享受 618 优价的同时，能更快收到现货好物。参与活动的商家需确保货源充足，并保持商品现货发货状态。参与大促活动且符合相关条件的商品无需额外报名，即有机会获得“618 现货日”专项扶持。平台将结合商品供给情况和履约能力，通过现货专区、商城推荐、活动标签等，对优质现货商品给予更多流量扶持。

快手电商“丰收中国”第四站落地江苏，持续深入产业带寻找源头好货。据亿邦动力网，6 月 2 日，“苏品苏货”上平台·快手专场选品大会暨 2026 快手电商“丰收中国·江苏站”在江苏淮安启动。活动将围绕江苏特色产业带，通过达人溯源、商家双选等形式，推动更多江苏优质商品走向全国市场。作为快手电商 2026 年重点打造的产业带 IP，“丰收中国”此前已先后落地内蒙古、云南、山东等地，通过“平台+达人+产业带”的协同模式，持续探索地方特色商品线上化经营的新路径。

成为世界杯持权转播商后，小红书启动赛事营销专项治理。据亿邦动力网，小红书发布《关于新增〈“世界杯”不规范宣传商品/信息专项治理公告〉的意见征集通知》，宣布将针对未经授权使用世界杯官方标识、假冒官方授权、销售仿冒赛事周边商品以及借世界杯热点开展赌球营销、流量炒作等行为展开专项治理。该规则将于 6 月 12 日正式生效。

AI 新品类驱动品牌增长，天猫 618 AI 硬件同比增长 80%。据亿邦动力网，天猫 618 AI 智能硬件整体同比增长 80%。其中，AI 眼镜品类同比暴涨 9 倍，AI 陪伴精灵同比增速达 270%，智能指环增长 280%，AI 机器人和 AI 电视均实现双位数增长。与其他平台不同，天猫正通过“AI 新品首发+生态协同”构建差异化竞争。首批搭载阿里云自研 AI Agent (JVS Claw) 的 PC 电脑天猫独家首发，上线以来成交量突破万件，多款机型登上 618 热卖榜。来酷 15 大屏轻薄本酷睿版冲进笔记本电脑热销榜；京天华盛 i5、宁美国度龙魂 i5、微星等登上台式电脑主机热销榜 TOP6。

抖音 618 收官战报：超 12 万商家直播成交额同比增长翻倍。据亿邦动力网，6 月 22 日消息，2026 年抖音商城 618 顺利收官。大促期间，抖音电商分不同阶段发放消费券，叠加“一件直降”“立减折扣”等免凑单玩法。战报显示，今年抖音商城 618，超过 12 万商家直播成交额同比增长翻倍，超 57 万达人成交额同比增长 100%；近 3 万个新商家首次参与 618 大促成交额突破百万元，中小达人贡献了超过 80%的达人带货成交额。

京东上线自营装修独立 APP。据亿邦动力网，6月22日消息，京东上线“京东自营装修”APP，这是一个综合类的装修产品，用户可在其中选购毛坯装修、旧房翻新、精装改造、别墅装修等服务，平台也提供免费上门量房、户型规划和报价清单等。

本地生活：618、端午消费活跃度提升，本地生活与即时零售景气延续

淘宝闪购端午期间粽子订单量同比增长 156%。据亿邦动力网，6月22日消息，淘宝闪购数据显示，今年端午期间平台零售订单量同比大幅增长，全品类消费迎来集中爆发。“粽子礼盒”、“粽子”、“五彩绳”、“粽叶”等词语搜索量分别实现了156%、138%、89.9%、73.8%的增长。与此同时，初夏高温多雨天气叠加假期出行需求，推动雨衣雨具、户外装备、冰品饮料等刚需商品搜索热度持续走高。

京东健康 618 开门红：多品类增长超 10 倍。据亿邦动力网，6月2日消息，京东618开门红期间，主动健康消费成为主流。开门红52小时内，有超百万用户参与“京东健康免单”活动，免单金额突破100万元，充分彰显用户参与热情。依托完善的医药供应链体系与专业药师服务加持，线上购药有效降低用户购药成本与时间成本。开门红52小时，用户购买最多的是糖尿病、高血压、高血脂等慢病用药；肝胆、女性用药、解热镇痛等品类增长势头迅猛，均实现同比增长超10倍，为广大用户提供稳定、可靠的长期用药保障。

京东健康 618：AI 医生“大为”用户数同比增长超 4 倍。据亿邦动力网，6月22日消息，今年京东618，AI在健康服务中全面渗透，AI医生大为实现用户数同比增长超4倍，AI营养师累计问询量突破百万，带动下单量环比增长4倍；AI药师搭载4000万权威知识源及超2500万SKU药智大模型，用药风险拦截准确率高达99.6%。AI京医智能体集群多端协同，转化率提升超40%，推动AI从“能用”真正迈向“好用”。

天猫养车正式接入淘宝闪购，首批面向 6 座城市开放。据亿邦动力网，6月18日消息，天猫养车正式接入淘宝闪购。首批面向上海、深圳、嘉兴、桐庐、诸暨、衡水桃城区6座城市开放，车主可通过淘宝闪购页面直接下单养车服务。

美团端午文旅数据：预订量环比增 57% 南京、成都等成热门目的地。据亿邦动力网，美团数据显示，今年端午节期间整体文旅预订量环比上月增长57%，南京、成都、北京、西安、重庆跻身热门目的地前五。端午假期最后一天恰逢父亲节，家庭出游需求集中释放，主题乐园、亲子景区热度走高；与此同时，受多地降雨及气温变化影响，北方避暑目的地人气攀升，草原附近的民宿预订热度同步走高。

短视频：AI 微短剧正式纳入分类分层监管

AI 微短剧正式纳入分类分层监管，7月1日起执行。6月25日，国家广电总局网络视听司发布《管理提示（AI微短剧分类分层标准）》的规范性文件，对AI在微短剧领域的应用提出分类分层管理要求。《管理提示》明确，就AI微短剧分类分层标准提示如下：投资额度达到80万元及以上，或者主要剧情涉及政治、军事、外交、国家安全、统战、民族、宗教、司法、公安等内容的特殊题材的AI微短剧，按照“重点微短剧”管理。投资额度为30万元（含）至80万元之间、且为一般题材的AI微短剧，按照“普通微短剧”管理。投资额度不足30万元、且为一般题材的AI微短剧，按照“其他微短剧”管理。本标准自2026年7月1日起施行，几乎没有缓冲期。

AI 内容强制标识管理。6月14日，各大短视频平台全面落地中央网信办细化的AI生成内容标注专项管理要求，严格依照国家网信办、公安部等四部门联合印发的《人工智能生成合成内容标识办法》落实强制标识管理。全平台上线AI生成内容发布必选标签，要求相关视频开篇醒目加注标识，未合规标注内容不予分发发布，并配套分级违规处置机制。

互联网板块公司公告与新闻一览

重点公司公告

表1: 互联网行业重点关注公司重要公告

公告日期	公司名称	公告类型	公告要点
2026/6/3	阿里巴巴集团	年度报告	2026 财年，收入为人民币 10,236.70 亿元，同比增长 3%；经调整 EBITA 为人民币 764.16 亿元，同比下降 56%；归属于普通股股东的净利润为人民币 1059.04 亿元，同比下降 18%；净利润为人民币 1021.27 亿元，同比下降 19%。
2026/6/5	京东集团	股东周年大会通告	年度股东大会定于 2026 年 6 月 29 日下午 3:00（香港时间）召开。

资料来源：Wind、各公司公告，国信证券经济研究所整理

重点公司新闻

阿里巴巴发布千问具身智能大模型 Qwen-Robot 系列。据亿邦动力网，6月17日消息，阿里巴巴发布千问具身智能大模型 Qwen-Robot 系列，包含 VLA 操作模型 Qwen-RobotManip、VLN 移动模型 Qwen-RobotNav 和世界模型 Qwen-RobotWorld 三大模型。这是千问大模型家族首个完整的具身智能模型系列。

拼多多升级假货治理：提高品牌商品抽检频次，严打山寨与盗版商品。据亿邦动力网，拼多多连续发布多项治理公告，宣布加强知名品牌假货治理、山寨商品治理以及品牌商品抽检工作，进一步规范平台经营秩序，保障消费者权益和品牌方知识产权。根据公告，平台将提高品牌商品抽检频次和力度，重点覆盖运动户外、服饰箱包、美妆个护、食品母婴、玩具模型、数码电器、日化家居等高风险、高投诉率、高退货率商品，以及其他消费者关注度较高的商品。

京东发布国内首个智能体自主支付协议，为 AI “花钱” 定规则。据亿邦动力网，6月11日，京东正式发布智能体自主支付协议，即 Agent Autonomous Payment Protocol（以下简称京东 A2P2 协议）。这是国内首个专门为智能体自主支付设计的协议，目的是让用户用 AI 省心又放心地花钱，同时每一笔都能查、都能追溯。这意味着，你的智能体不再只是帮你把商品放进购物车、等你亲手付钱，而是真正具备了在规则约束下自主完成支付的能力。

京东快递：端午期间庆阳香包寄递单量同比增长 300%。据亿邦动力网，6月22日消息，端午来临，第二十一届庆阳香包民俗文化节在甘肃庆阳启幕。作为本次文化节指定物流合作伙伴，京东快递在现场设立专属揽收点位，提供驻场揽收、展会撤展一站式物流保障服务。近三天，京东快递庆阳香包寄递单量较去年同期增长 300%。依托持续走高的市场知名度与品牌影响力，近年来京东快递庆阳香包发货量保持 30%左右的稳定增速，每年端午前夕都会迎来固定出货高峰期。

京东企业购 618 成交额同比增长 78%，中小企业采购活跃度进一步增强。据亿邦动力网，数据显示，在京东 618 “政企超省月” 期间，京东政企业务企业采购额同比增长 65%，企业订单量同比增长 58%，平台成交 SKU 总数同比增长 61%；能源、制造、交通、金融、运营商、消费品及互联网行业采购规模攀升，中小企业采购

热情高涨，在京东企业购平台采购额同比增长 78%，PLUS 企业会员采购额同比大涨 180%，既展现出政企采购市场的旺盛活力，也印证了数字化采购正在加速向国民经济各领域和企业经营全场景渗透。

拼多多新公司落户雄安，布局大数据处理等业务。据亿邦动力网，6 月 10 日消息，日前，拼多多集团正式成立拼多多信息技术服务（雄安）有限公司，首期已现金注资 5 亿元，重点布局大数据处理、数字化运维、云平台服务等业务，积极助力雄安新区数字经济产业高质量发展。

其他公司新闻

抖音电商上线“纯佣商单”功能。据亿邦动力网，6 月 9 日消息，抖音电商上线“纯佣商单”功能，预计 6 月中旬对全部商家开放。区别于稿费商单，纯佣商单是以佣金合作为主的，商家不需要额外支付稿费。同时，纯佣商单支持对不同能力的达人（由商家自主圈选）给出专属的佣金机制（5%-80%），无需事前沟通，达人可以直接开始带货。

微信小店 618：GMV 破千万商品同比增 133%，卡包入口成交涨超 5 倍。据亿邦动力网，微信小店 618 大促收官。今年 618 微信小店商家活跃度显著提升，日均动销商家数同比增长 95%，千万级成交额商品数量同比提升 133%。同时，平台超千家热招品牌成交规模实现翻倍，其中千万级体量热招品牌数量同比增长 200%，品牌端规模化增长趋势明确。直播依旧是微信小店稳定的成交基本盘。大促期间，热招品牌直播成交额同比翻倍，大场直播依然是品牌快速冲量和集中释放订单的核心方式。此外，微信小店还通过多场景的联动促进成交规模的提升。

2026 年抖音商城 618 收官，中小达人贡献 80% 达人带货额。据亿邦动力网，6 月 18 日，2026 年抖音商城 618 正式收官：超过 12 万商家直播成交额同比增长翻倍，超 57 万达人成交额同比增长 100%，近 3 万个新商家首次参与 618 大促成交额突破百万元，中小达人贡献了超过 80% 的达人带货成交额。

小红书世界杯开赛首日直播在线观看人数暴涨 55 倍。据亿邦动力网，6 月 16 日消息，拿下 2026 年美加墨世界杯转播权的小红书，披露赛事开赛前三日平台数据。观赛直播层面，开赛首日小红书世界杯直播在线观看人数，较赛事开赛前上涨 55 倍，一举打破平台直播在线人数历史峰值，创下全新纪录。开赛前三日，直播间球迷累计互动次数达到 9000 万次，用户实时观赛互动意愿高涨。据了解，观播用户中，男性用户占比超过 60%。

小红书启动潮玩盲盒专项治理，严禁赌博化营销。据亿邦动力网，6 月 11 日消息，日前，小红书发布《关于违规售卖潮玩盲盒的专项治理公告》，宣布开展针对潮玩盲盒行业的专项治理，重点打击概率不透明、赌博化营销、诱导未成年人消费等违规行为，相关规则已于 6 月 10 日正式生效。

投资建议

4 月底美股巨头已相继发布财报，本季度三家 CSP 云厂商均显示收入环比持续加速，新签订单环比加速。我们认为伴随今年初以来 Agent 驱动 Tokens 爆发式增长，大模型厂商商业模式逐步闭环，收入增长远高于训练成本提升，且模型厂商毛利率不断提升。我们认为当前 AI 投资叙事已逐步从需求侧转变为供给侧是否能支撑后续订单交付。因此本季度云厂财报自研芯片的产能释放对云厂利润率至关重要，亚马逊和谷歌因自研芯片储备充分，云业务 OPM 持续攀升。我们持续推荐具备大模型能力和自研芯片能力的云厂商，港股持续推荐阿里巴巴和百度集团。

风险提示

政策风险，短视频行业竞争格局恶化的风险，宏观经济下行导致广告大盘增速不及预期的风险，游戏公司新产品不能如期上线或者表现不及预期的风险等。

免责声明

分析师声明

作者保证报告所采用的数据均来自合规渠道；分析逻辑基于作者的职业理解，通过合理判断并得出结论，力求独立、客观、公正，结论不受任何第三方的授意或影响；作者在过去、现在或未来未就其研究报告所提供的具体建议或所表述的意见直接或间接收取任何报酬，特此声明。

国信证券投资评级

投资评级标准	类别	级别	说明
报告中投资建议所涉及的评级（如有）分为股票评级和行业评级（另有说明的除外）。评级标准为报告发布日后 6 到 12 个月内的相对市场表现，也即报告发布日后的 6 到 12 个月内公司股价（或行业指数）相对同期相关证券市场代表性指数的涨跌幅作为基准。A 股市场以沪深 300 指数（000300.SH）作为基准；新三板市场以三板成指（899001.CSI）为基准；香港市场以恒生指数（HSI.HI）作为基准；美国市场以标普 500 指数（SPX.GI）或纳斯达克指数（IXIC.GI）为基准。	股票 投资评级	优于大市	股价表现优于市场代表性指数 10%以上
		中性	股价表现介于市场代表性指数 ±10%之间
		弱于大市	股价表现弱于市场代表性指数 10%以上
		无评级	股价与市场代表性指数相比无明确观点
	行业 投资评级	优于大市	行业指数表现优于市场代表性指数 10%以上
		中性	行业指数表现介于市场代表性指数 ±10%之间
		弱于大市	行业指数表现弱于市场代表性指数 10%以上

重要声明

本报告由国信证券股份有限公司（已具备中国证监会许可的证券投资咨询业务资格）制作；报告版权归国信证券股份有限公司

关本报告的摘要或节选都不代表本报告正式完整的观点，一切须以我公司向客户发布的本报告完整版本为准。

本报告基于已公开的资料或信息撰写，但我公司不保证该资料及信息的完整性、准确性。本报告所载的信息、资料、建议及推测仅反映我公司于本报告公开发布当日的判断，在不同时期，我公司可能撰写并发布与本报告所载资料、建议及推测不一致的报告。我公司不保证本报告所含信息及资料处于最新状态；我公司可能随时补充、更新和修订有关信息及资料，投资者应当自行关注相关更新和修订内容。我公司或关联机构可能会持有本报告中所提到的公司所发行的证券并进行交易，还可能为这些公司提供或争取提供投资银行、财务顾问或金融产品等相关服务。本公司的资产管理部门、自营部门以及其他投资业务部门可能独立做出与本报告中意见或建议不一致的投资决策。

本报告仅供参考之用，不构成出售或购买证券或其他投资标的的要约或邀请。在任何情况下，本报告中的信息和意见均不构成对任何个人的投资建议。任何形式的分享证券投资收益或者分担证券投资损失的书面或口头承诺均为无效。投资者应结合自己的投资目标和财务状况自行判断是否采用本报告所载内容和信息并自行承担风险，我公司及雇员对投资者使用本报告及其内容而造成的一切后果不承担任何法律责任。

证券投资咨询业务的说明

本公司具备中国证监会核准的证券投资咨询业务资格。证券投资咨询，是指从事证券投资咨询业务的机构及其投资咨询人员以下列形式为证券投资人或者客户提供证券投资分析、预测或者建议等直接或者间接有偿咨询服务的活动：接受投资人或者客户委托，提供证券投资咨询服务；举办有关证券投资咨询的讲座、报告会、分析会等；在报刊上发表证券投资咨询的文章、评论、报告，以及通过电台、电视台等公众传播媒体提供证券投资咨询服务；通过电话、传真、电脑网络等电信设备系统，提供证券投资咨询服务；中国证监会认定的其他形式。

发布证券研究报告是证券投资咨询业务的一种基本形式，指证券公司、证券投资咨询机构对证券及证券相关产品的价值、市场走势或者相关影响因素进行分析，形成证券估值、投资评级等投资分析意见，制作证券研究报告，并向客户发布的行为。

国信证券经济研究所

深圳

深圳市福田区福华一路 125 号国信金融大厦 36 层
邮编：518046 总机：0755-82130833

上海

上海浦东民生路 1199 弄证大五道口广场 1 号楼 12 层
邮编：200135

北京

北京西城区金融大街兴盛街 6 号国信证券 9 层
邮编：100032